

# Formingsretteleiar for bustader i KBA

29.01.25

## Innleiing

Siktemålet med formingsretteleiar er å sikre at ambisjonar om god arkitektonisk og funksjonell heilskap for prosjektet vert fulgt opp vidare i detaljfasen.

Denne formingsretteleiar gjeld for fasadar og tak på bustader i felt KBA i detaljregulering for Grønamyrvegen S C-1. Rettleiaren er heimla i føresegnene til planen, og skal ligge til grunn ved byggesaks-handsaminga.

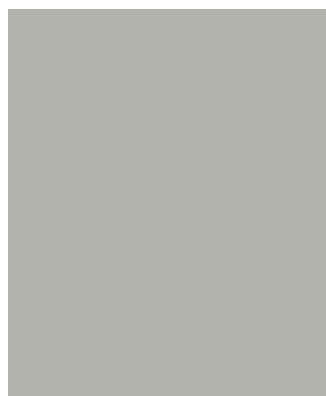
Rettleiaren fastlegg intensjonar og prinsipp for utforming. Figurar og bilete er illustrasjonar, og visar ikkje nøyaktig korleis prosjektet skal utformast.

## Relevante føresegner

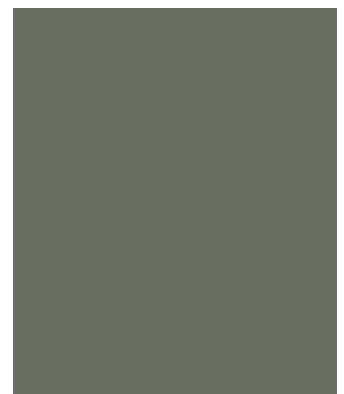
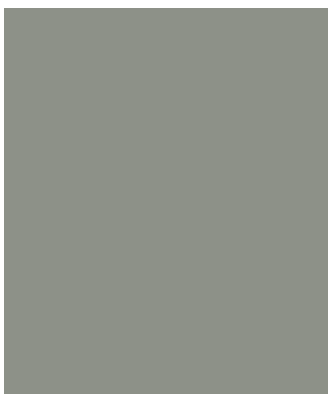
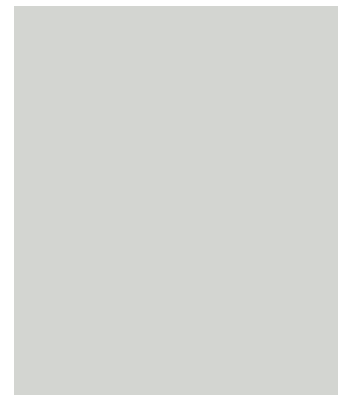
§ 2.2.1. Tiltak skal plasserast og utformast slik at området får ein god arkitektonisk og funksjonell heilskap opp mot eksisterande omgjevnader.

§ 2.2.6. Planområdet skal ha ei variert utforming og eit moderne og bymessig preg. Heile planområdet skal opparbeidast med bystruktur, og ha gater, plassar og grøntareal med kvalitet.

§ 3.4.2. Bustader skal ha variasjon i takform og fasadeutforming. Prinsipp i formingsretteleiar (datert 29.01.25) skal følgjast.



# Grøna myr vegen



# 1. Fasadar

## Intensjon

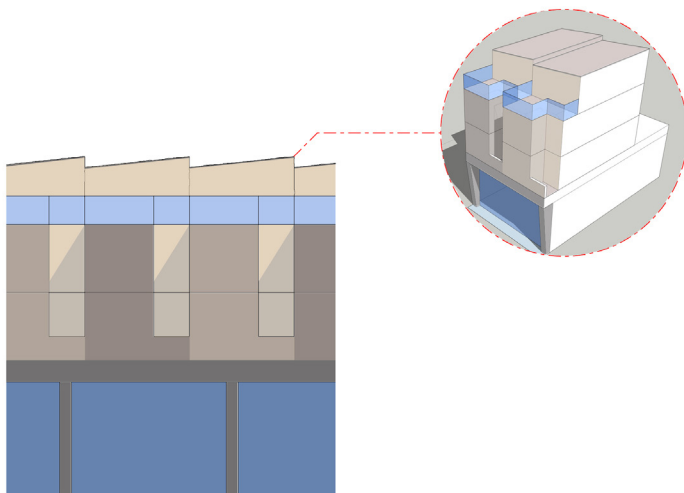
Fasadeoppdeling skal bidra til å skape variasjon i bygget og gjera bygget lesbart for den funksjonen det har.

## Prinsipp

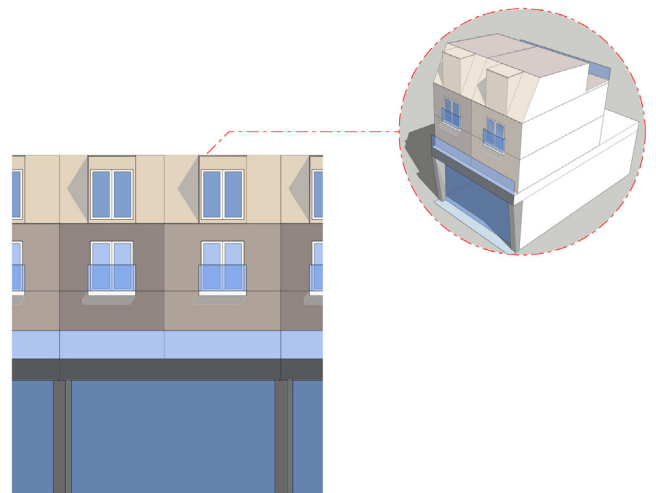
Fasadeuttrykk skal vere oppdelt mot Grønamyrvegen. Dette kan ein oppnå med bruk av fargar, ulike materialar, inntrekking/utkraging (sprang i fasaden), vertikale element, eller ein kombinasjon av desse.

Vertikal inndeling i ulike fargar/materialar/sprang kan til dømes følge innvendig organisering / inndeling i ulike bueiningar.

## Illustrasjonar:



Utsnitt frå arbeidsmodell. Kombinasjon av sprang i fasade og fargeinndeling.



Utsnitt frå arbeidsmodell. Fargeinndeling av fasadar.

## Relevante føresegrer

§ 2.2.7. Bygningane skal ved fasadeoppdeling, materialval og sprang i horisontal- og vertikalretning bidra til å dela opp store volum og gi variasjon i lange fasadeløp.

§ 2.2.8. Bygningane skal fargesetjast med mål om å skapa ein heilskap i Straume sentrum, men skal kunna ha brytande fargeelement.

§ 2.2.9. Bygg skal ha fasadar med variert arkitektonisk uttrykk. Fasadeutforming skal bidra til bymessig mangfald og aktivitet med inngangar direkte frå gateplan. Lange fasadar (over 20 m) skal brytast opp for å motverke monotoni og for å skapa variasjon.

## Referanser:



Døme på vertikal fargeinndeling som bidreg til eit variert fasadeuttrykk.



Sprang i fasaden skapar variasjon og gjenspeglar innvendig inndeling.



Vertikale element som syner innvendig inndeling og bryt opp ein elles samanhengande fasade.

## 2. Takform

### Intensjon

Takform skal bidra til å skape variasjon i uttrykket.

### Prinsipp

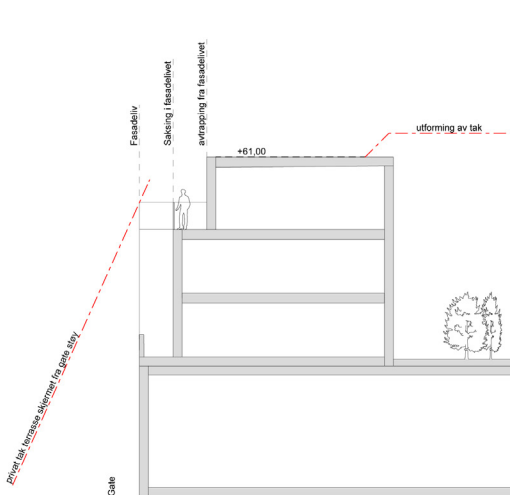
Takform skal variere mot Grønomyrvegen. Dette kan ein oppnå med å variere takhøgder, ulike takvinklar (t.d. pulttak eller saltak), takelement som bryt opp taklandskapet, eller ein kombinasjon av desse. Takelement kan t.d. vere takopplett, kobbhus eller liknande. Dersom ein nyttar altanar mot Grønomyrvegen er det desse som skal brytast opp, då det er altanane som vil bli oppfatta som gesims mot gata.

### Relevante føresegner

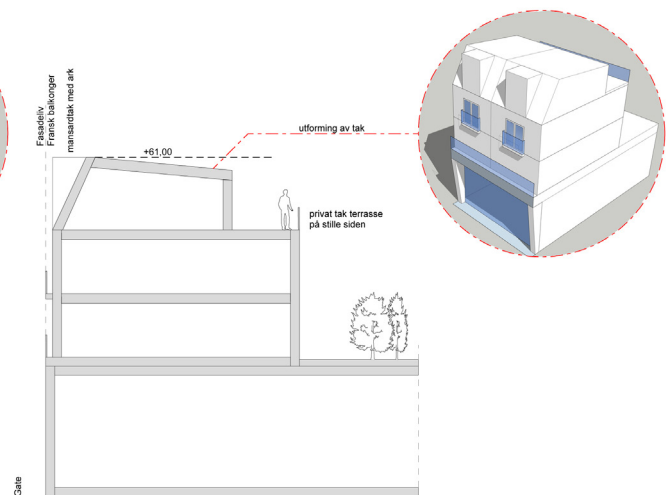
§ 2.2.12. Ved behov for tekniske installasjonar på tak, kan desse oppførast inntil 1 m over maksimal byggehøgde, på maksimalt 15% av takarealet. Tekniske installasjonar skal vera integrert i bygningane, som ein del av arkitekturen.

§ 3.4.2. Bustader skal ha variasjon i takform og fasadeutforming. Prinsipp i formingsrettleiar (datert 29.01.25) skal følgjast.

### Illustrasjonar:



Utsnitt frå arbeidsmodell. Kombinasjon av altanar som er brutt opp og pulttak.



Utsnitt frå arbeidsmodell. Takopplett som bryt opp skråtak mot gata.

### Referanser:



Døme på altanar/takterassar som er brutt opp mot gata.



Døme på pulttak som i kombinasjon med vertikal inndeling skaper eit meir interessant taklandskap.



Døme på takopplett som bryt opp eit elles monotont skråtak mot gata.